



Città di  
**TREZZO SULL'ADDA**  
Città Metropolitana di Milano

# La Città della crescita quotidiana



*“Proseguire quotidianamente lo  
Sviluppo economico*

*Garantendo la Sicurezza  
della collettività*

*Avendo Cura di ogni singolo  
cittadino”*

Anche se queste poche righe saranno l'introduzione alle Nostre linee di mandato, ho deciso di scriverle per ultimo, come atto finale di questa importante presa di impegno nei confronti della cittadinanza.

Il motivo? Quando si arriva da 10 anni di buon governo, è opportuna un'analisi minuziosa di ciò che è stato fatto e di ciò che c'è ancora da fare.

Analizzando i vari aspetti della vita amministrativa, abbiamo messo ancor meglio a fuoco i nostri obiettivi, e li abbiamo declinati in azioni pratiche, attuabili, grazie alle quali crediamo di poter migliorare la nostra città.

Per questo ora, posso confermare con certezza che attueremo ciò che abbiamo promesso in campagna elettorale, perseguendo quotidianamente lo Sviluppo economico, Garantendo la Sicurezza della collettività e Avendo Cura di ogni singolo cittadino.

Non solo, noi Vogliamo guardare oltre.

Ci aspettano numerose sfide in questi 5 anni, che toccano molti ambiti. Alcune dobbiamo affrontarle perché ci vengono imposte, altre invece nascono dalla nostra ambizione, dal nostro voler fare sempre meglio.

Sono ormai anni che viviamo sotto l'ombra di una crisi economica che sembra non avere fine, vittime dell'instabilità di un governo centrale che ogni anno impone vincoli e chiede sacrifici.

Andare oltre significa continuare a porre la massima attenzione nel proseguimento di un percorso economicamente virtuoso, ma senza essere imprigionati da questo pensiero.

Andremo oltre, nella cura di ogni cittadino, approntando soluzioni innovative e venendo incontro alle esigenze.

Andremo oltre in una rinnovata attenzione ai giovani di questa città, a cui daremo voce e risposte.

Andremo oltre in un percorso culturale che toccherà ogni gusto e stimolerà la curiosità di tutti.

Andremo oltre in una strenua lotta per sviluppare i servizi nel nostro territorio.

Andremo oltre nello sviluppo di una rete di sicurezza sinergica, che coinvolga tutti.

E andremo oltre anche nella realizzazione di infrastrutture funzionali.

Tutto questo non sono illusioni, ma concreti progetti tradotti in azioni nelle quali crediamo vivamente.

Il Sindaco  
**Silvana Centurelli**

# La Città della crescita quotidiana

Una Città sicura a misura di cittadino	4
Un comune di qualità, digitale, semplice e intuitivo	10
Responsabilità, equità e attenzione	13
La Città si prende cura dei suoi cittadini	17
Cultura, cibo per lo spirito	33
La consapevolezza del nostro territorio	38
Trezzo città curata e viva	44
Una nuova veste alla città	49

# Una Città sicura a misura di cittadino

Sostenere e ampliare il sistema integrato di sicurezza con il coinvolgimento delle Forze dell'ordine statali, della Polizia Locale, delle Associazioni e dei cittadini



# SINERGIE PER LA SICUREZZA

## LINEE STRATEGICHE

**Presidio "visibile" sul territorio:**  
consolidamento del presidio quotidiano in divisa uniforme nelle aree di aggregazione quali piazze, giardini, parchi e nei mercati fornendo così risposte tangibili alle istanze di sicurezza dei cittadini

## AZIONI

Presenza di pattuglie di polizia in divisa esclusivamente appiedate, nelle zone individuate in base alle istanze dei cittadini

Sviluppo e sostegno del CdV con il coinvolgimento dei cittadini e consolidamento della figura dell'Agente di Prossimità nei vari quartieri di Trezzo e Concesa

Realizzazione del cdvc, controllo di vicinato dei commercianti per prevenzione dei reati predatori

Mantenimento nel ruolo di capofila dell'area Martesana nel progetto SMART, finanziato da Regione Lombardia per l'esecuzione dei servizi congiunti con le altre Forze dell'Ordine

Proficua e costante collaborazione con la locale stazione dei carabinieri per lo svolgimento di interventi coordinati sul territorio

Rinnovo del protocollo di intesa con l'associazionismo locale per la realizzazione di servizi di pubblica utilità e per sensibilizzazione della cittadinanza alle tematiche della sicurezza

Conferma e finanziamento del 3° turno serale/notturno di presidio del territorio nel periodo estivo

Nessun insediamento di nuovi campi nomadi e prosecuzione dell'attività di progressivo smantellamento di quello abusivo tutt'ora esistente

Continuo potenziamento e sviluppo del sistema di videosorveglianza collegato con la centrale operativa della Polizia Locale e con le Forze dell'Ordine statali

Impiego di telecamere mobili c.d. fototrappole per contrasto all'abbandono di rifiuti, atti di vandalismo, omessa raccolta dei rifiuti e imbrattamento di immobili

Incremento delle aree di sgambamento cani sul territorio e collaborazione con le associazioni di volontari per la loro gestione

# SINERGIE PER LA SICUREZZA

## LINEE STRATEGICHE

**Responsabilizzazione degli operatori economici, degli esercenti e dei cittadini:**  
*sviluppare una rete per coniugare le esigenze di tenere vive le strade con la lotta alle situazioni di degrado e di abbandono degli spazi pubblici; ricostruire un tessuto sociale che veda i commercianti ed i residenti soggetti attivi*

## AZIONI

Realizzazione di incontri con i cittadini e con le attività commerciali per progettare e realizzare interventi ed iniziative di miglioramento del benessere collettivo

Controllo straordinario nelle corti e nelle aree degradate dei centri storici per contrastare situazioni di illegalità, mediante la verifica della reale occupazione di immobili ed alla prevenzione della sublocazione illegale

Continuo contrasto alla proliferazione di attività illegali legate al gioco d'azzardo, con conseguente censimento e verifica di tutte le slot machine installate negli esercizi commerciali

Interventi di prevenzione ed informazione rivolti ai cittadini ed agli studenti delle scuole per prevenire il fenomeno della ludopatia, cyberbullismo

Per contrastare le violenze di genere verranno sostenuti appositi corsi di autodifesa in collaborazione con associazioni di settore



# MOBILITA' E SICUREZZA STRADALE

## LINEE STRATEGICHE

**Repressione delle violazioni del codice ed educazione stradale:**  
aumento dei controlli anche con nuovi dispositivi digitali, rieducazione dei colpevoli di reato, educazione stradale alle nuove generazioni

## AZIONI

Progressivo aumento dei controlli tramite l'utilizzo di sistemi tecnologici avanzati con le seguenti priorità: verifica assicurazioni e revisioni obbligatorie, transito nel centro di automezzi pesanti, velocità e guida in stato di ebbrezza, uso del cellulare alla guida e parcheggi a pagamento

Prosecuzione collaborazione con Tribunale di Milano per esecuzione lavori di pubblica utilità / sconto pena relativamente ai condannati per reati per i quali è prevista la commutazione della pena

Consolidamento e finanziamento dell'attività di educazione stradale nelle scuole

Creazione in collaborazione con la Croce Azzurra di "quartieri cardio-protetti" mediante l'installazione di defibrillatore (DAE)

Completamento Piano Urbano del Traffico (PUT) all'interno di uno strumento programmatico più generale sulla mobilità sostenibile (PUMS)

Attivazione presidi telematici di verifica degli accessi alle zone a traffico limitato

Progressivo rifacimento della segnaletica verticale ed orizzontale

# PROTEZIONE CIVILE E PRONTO INTERVENTO

## LINEE STRATEGICHE

**Essere informati, pronti e organizzati per gestire ogni evento:** continuo aggiornamento del piano di emergenza con particolare riferimento ai pericoli legati ai gravi eventi atmosferici.

## AZIONI

Consolidamento delle iniziative svolte dal gruppo comunale di volontari e loro finanziamento

Prosecuzione delle attività di comunicazione da promuovere all'esterno dell'Ente, rivolte prevalentemente ai cittadini, per una corretta informazione sui comportamenti da adottare in riferimento agli specifici rischi

Implementazione dei sistemi di comunicazione vocale delle allerte alla cittadinanza.

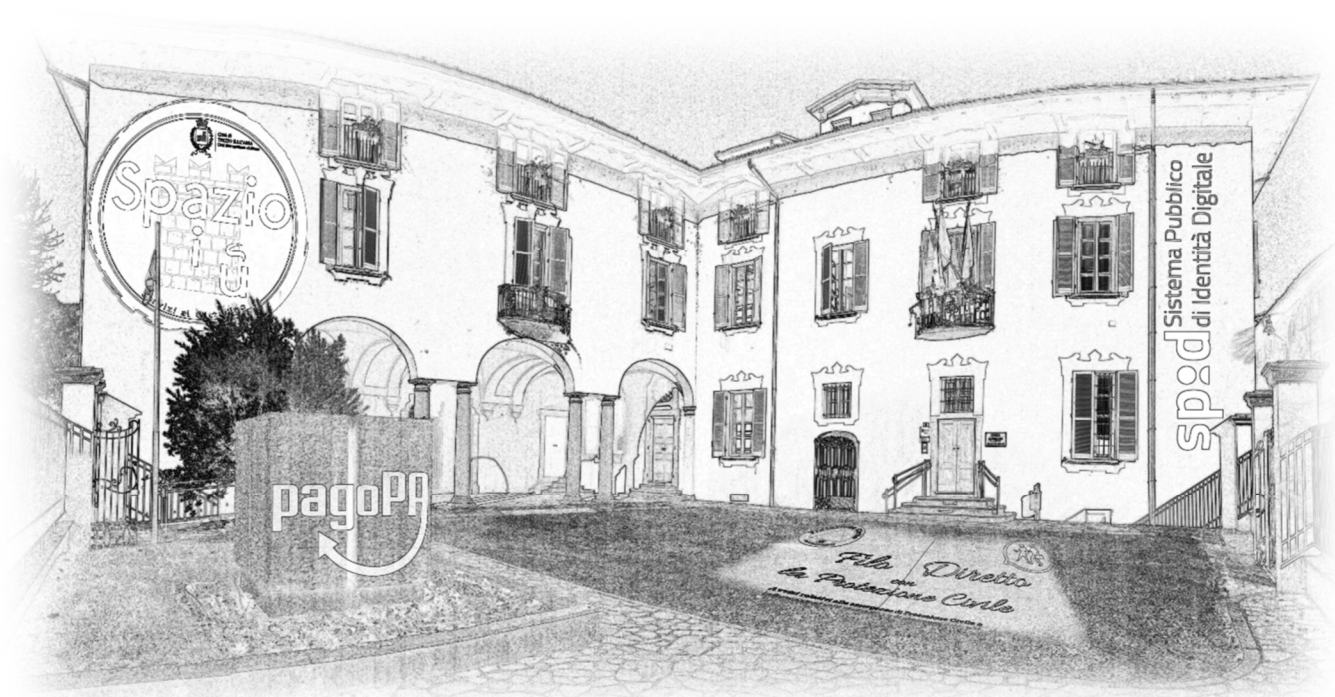
Prosecuzione dei progetti di Leva Civica in materia di Protezione Civile

Costante aggiornamento del Piano Emergenza Protezione civile per il mantenimento dei requisiti del Gruppo Comunale

Individuazione di una nuova sede più funzionale per il gruppo comunale di Protezione Civile

# Un comune di qualità, digitale, semplice e intuitivo

Semplificare il sistema di erogazione dei servizi,  
rendendolo sempre più semplice e accessibile



# PROFESSIONALITÀ, EFFICIENZA E SEMPLICITÀ

## LINEE STRATEGICHE

### **Adeguamento e riorganizzazione della macchina comunale:**

*l'organizzazione del Comune sarà effettuata in un'ottica di razionalizzazione e snellimento dell'apparato amministrativo con il duplice obiettivo di concorrere all'abbattimento della spesa pubblica e migliorare l'efficienza nell'erogazione dei servizi alla cittadinanza.*

## AZIONI

Ridefinizione, nella macchina comunale, delle competenze di ciascun centro di responsabilità e delle procedure da questi gestite con definizione chiara degli obiettivi affidati ed adozione di forme di controllo strategico

Aggiornamento del sistema di valutazione della performance con definizione di un numero limitato di obiettivi strategici espressivi delle partite sfidanti e caratterizzanti l'amministrazione, utilizzati per la valutazione delle performance organizzative

Potenziamento degli strumenti di comunicazione del Comune

Prosecuzione del processo di revisione dei procedimenti con l'obiettivo di semplificare gli adempimenti in carico ai cittadini ed alle imprese

Promozione della circolarità delle informazioni, finalizzata all'efficienza e all'efficacia dei procedimenti per l'accesso alla documentazione amministrativa e per lo scambio dei dati tra Pubbliche Amministrazioni, stipulando anche idonee convenzioni di accesso alle banche dati

Attivazione di incontri periodici con la cittadinanza da promuovere sul territorio comunale per avvicinare il cittadino all'Ente Comunale.

# SEMPRE PIÙ DIGITALE

## LINEE STRATEGICHE

**Potenziamento degli strumenti:**  
*prosegue il continuo  
aggiornamento degli strumenti  
hardware e software in  
dotazione alla struttura  
organizzativa e si perfeziona il  
loro utilizzo diretto da parte del  
cittadino e delle imprese.*

## AZIONI

Prosecuzione del processo di digitalizzazione di tutti i procedimenti amministrativi con accesso diretto dal sito internet nella sezione Spazio Più on line

Garantire la piena e semplice accessibilità alle informazioni concernenti le attività dell'Ente, allo scopo di favorire un controllo da parte dei cittadini sullo svolgimento e perseguimento delle funzioni istituzionali e sull'utilizzo delle risorse pubbliche

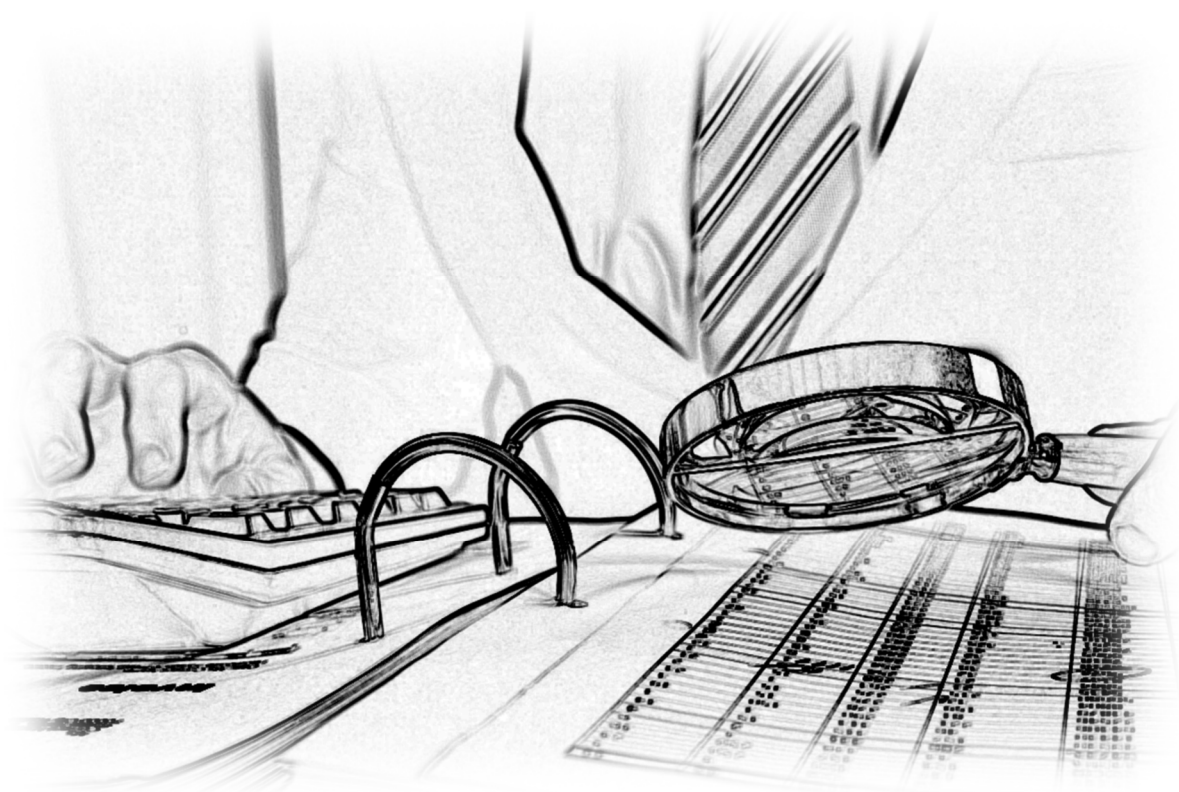
Promozione di azioni di dematerializzazione, con una continua razionalizzazione dei sistemi informativi a supporto della PA digitale e della gestione documentale, e garantendo una interfaccia digitale evoluta sia nei colloqui fra uffici, sia da e verso i soggetti esterni all'Ente

Riduzione dei software gestionali utilizzati dagli uffici individuando un sistema gestionale per ogni area

Garantire la connettività e l'accesso alla rete internet veloce nelle scuole e nei principali punti di aggregazione della città

# Responsabilità, equità e attenzione

Il Comune infonde senso di responsabilità ed equità nella contribuzione economica di ogni cittadino e ogni impresa, al fine di maturare la consapevolezza degli interventi e dei servizi finanziati, portando l'attenzione non solo al presente ma anche al futuro.



# SOLIDITÀ E ATTENZIONE ALLE OPPORTUNITÀ

## LINEE STRATEGICHE

*Mantenere e rafforzare gli equilibri di bilancio migliorando la situazione economico-finanziaria dell'ente, avendo cura di sviluppare e cogliere le occasioni proposte dal legislatore.*

## AZIONI

Mantenere alto il livello dei servizi senza aumentare la tassazione. Per far ciò occorre razionalizzare periodicamente i servizi erogati direttamente e indirettamente, ottimizzando anche la gestione delle nostre società pubbliche (Ates, CEM)

Controllo di gestione continuativo finalizzato al contenimento dei costi e di eliminazione degli eventuali sprechi

Contenimento della pressione tributaria e tariffaria locale, compatibilmente con le potestà attribuite all'ente, per la tutela fiscale della famiglia con figli e dei cittadini meno abbienti

Rimodulare il carico impositivo delle due imposte IMU e TASI a favore di una maggiore deducibilità dalle imposte sui redditi per le imprese (IMU deducibile al 20% e TASI deducibile al 100%)

Attenzione continua agli investimenti, sul patrimonio pubblico in termini sia di programmazione che di rapida e concreta realizzazione

Contrasto all'evasione fiscale rafforzando l'attuale convenzione con l'Agenzia delle Entrate e potenziamento dei sistemi di riscossione delle entrate comunali e revisione delle modalità di riscossione coattiva

Costante verifica e valutazione delle opportunità di finanziamento europee, statali e regionali

Valuteremo l'accorpamento il più possibile della domanda di beni e servizi con altri comuni in modo tale da ottenere significative economie di scala

Revisione complessiva degli stanziamenti di spesa corrente ed individuazione di specifiche priorità di interventi da finanziare esclusivamente con entrate correnti

Prosecuzione del processo di riduzione dell'indebitamento attraverso operazioni di estinzione anticipata e non ricorso a nuove forme di indebitamento a titolo oneroso

Ricerca e sviluppo di nuove opportunità di partnership con soggetti privati per la realizzazione di interventi e opere pubbliche

Garantire la piena e semplice accessibilità alle informazioni concernenti le attività dell'Ente, allo scopo di favorire un controllo da parte dei cittadini sullo svolgimento e perseguimento delle funzioni istituzionali e sull'utilizzo delle risorse pubbliche



# PARTECIPAZIONE ALLE SPESE

## LINEE STRATEGICHE

*Contenimento della pressione fiscale, progressività ed equità: ci impegniamo a contenere la pressione fiscale investendo in particolar modo nella lotta all'evasione e promuovendo verifiche sulla base imponibile delle singole imposte e tasse al fine di rendere più equo il sistema tributario comunale.*

## AZIONI

Monitoraggio delle entrate tributarie comunali e costante raffronto con i gettiti stimati a livello statale per verificare l'adeguatezza delle aliquote determinate

Costante revisione dei regolamenti comunali che disciplinano le entrate al fine di rendere semplici e omogenee le attività di denuncia, accertamento e pagamento delle posizioni tributarie

Rafforzare l'attività di perequazione catastale e di verifica delle basi imponibili delle singole imposte e tributi

# La Città si prende cura dei suoi cittadini

Il sistema dei servizi sociali deve rivolgere la sua attenzione  
al nucleo familiare, oltre che alla persona,  
al fine di responsabilizzare e coinvolgere la rete parentale,  
attivandola rispetto ai bisogni specifici dei singoli componenti



# GESTIONE SERVIZI IN FORMA SOVRACOMUNALE TRAMITE OFFERTASOCIALE

## LINEE STRATEGICHE

*Garantire l'erogazione, la qualità e l'efficienza dei servizi istituzionali anche attraverso la partecipazione attiva dell'Azienda Consortile Offertasociale di cui il comune è socio da diversi anni. Solo attraverso la forma associata il Comune può garantire servizi assicurandone i compiti istituzionali che in forma singola non riuscirebbe a garantire.*

## AZIONI

Garantire servizi quali:

- Sistema territoriale Centri diurni disabili
- Servizio inserimento lavorativi
- Comunità alloggio
- Unità operativa penale minorile
- Servizio affidi Mowgli
- Servizio spazio neutro
- Teleassistenza
- Servizio Assistenza Domiciliare persone non autosufficienti
- Assistenza educativa e scolastica
- Tutela persone fragili

Consolidamento delle attività gestite in qualità di soci dell'Azienda Speciale Consortile Offerta Sociale anche in ottica di una possibile revisione dell'organizzazione della stessa sull'ambito

Gestione delle progettualità e programmazione anche in qualità di capofila ove richiesto per l'ambito del trezzese e dell'ufficio di piano (rete viola, conciliazione, piano case)

# INFANZIA E MINORI

## LINEE STRATEGICHE

**Concentrare l'attenzione su azioni che tengano al centro gli interessi dei bambini e delle famiglie in difficoltà:** strutturare nuovi contesti di intervento tra i vari attori che lavorano su tali tematiche, per migliorare e implementare le numerose buone prassi già in atto, potenziandone le forme di raccordo e integrazione, anche

## AZIONI

Prosecuzione, mantenimento e sostegno delle misure regionali in favore dei minori e delle famiglie quali NIDI GRATIS, Sistema integrato 0-6, bonus famiglia

Mantenimento e sviluppo dei servizi istituzionali svolti dall'Ente quali tutela minori, penale minorile, affidi ecc.) al fine di prevenire e risolvere situazioni di disagio

Azioni di prevenzione rivolti alla tutela dei minori e delle loro famiglie anche attraverso la promozione e l'attivazione di progetti innovativi di solidarietà anche con il coinvolgimento e la partecipazione del terzo settore (come il progetto "Affido Vicino")

Prosecuzione delle convenzioni attualmente in vigore per i nidi privati allo scopo di ampliare l'offerta per le famiglie e con le scuole paritarie dell'infanzia

Sostegno ai soggetti del terzo settore che intendano attivare o promuovere progetti di nido, nido famiglia, anche sotto forma del progetto "tagesmutter" ("mamma di giorno")

Sostegno al progetto Affido Vicino quale forma prioritaria di intervento a favore dei minori allontanati dal nucleo e potenziamento di percorsi multiprofessionali di sostegno alle famiglie di origine dei minori affidati

Revisione delle modalità di erogazione dei servizi Spazio Gioco e Centro Estivo, mantenendo in capo al comune l'attività di coordinamento, regolamentazione e controllo dei servizi coinvolgendo invece, secondo il principio di sussidiarietà, associazioni, cooperative sociali ed operatori privati per l'erogazione diretta dei servizi. Attuazione e promozione di nuovi servizi per minori e famiglie come il centro diurno per minori, servizi di sostegno educativo a gruppi

Collaborazione con il consultorio "La Famiglia" per la realizzazione di progetti di solidarietà, di sostegno alla genitorialità e alla tutela del minore e della famiglia.

Prosecuzione della collaborazione con il Consultorio anche per il sostegno ai progetti per l'educazione all'affettività nelle scuole o progetti di prevenzione alla cittadinanza sui temi del benessere

Valorizzazione, sostegno e collaborazione con la rete VIOLA e a tutte le azioni rivolte alla prevenzione e alla presa in carico nei confronti della violenza e del maltrattamento in famiglia

Potenziamento delle iniziative organizzate anche in collaborazione con le associazioni, in particolare per dare continuità al progetto PEDIBUS

# TERZA ETÀ ATTIVA E DOMICILIARITÀ

## LINEE STRATEGICHE

**Coinvolgere l'anziano nella comunità e assistendolo nei casi di bisogno:** strutturare percorsi di coinvolgimento degli anziani nella vita attiva della comunità ed erogare servizi di assistenza adeguati, possibilmente all'interno del contesto familiare.

## AZIONI

Mantenimento e sviluppo dei servizi istituzionali svolti dall'Ente (assistenza domiciliare, pasti a domicilio ecc.) al fine di prevenire e risolvere situazioni di disagio.

Consulenza progettuale e sostegno alle famiglie per il mantenimento dell'anziano al domicilio ed evitare il più possibile l'istituzionalizzazione

Mantenimento della collaborazione con le Associazioni a sostegno dei servizi che assicurino agli anziani più bisognosi il ritiro di ricette dal medico di base, il ritiro di medicinali in farmacia, la consegna a casa della spesa, l'accompagnamento dal medico e nei centri sanitari per prelievi e terapie

Prosecuzione e sostegno, in collaborazione con le ATS (ex ASL), di un'assistenza domiciliare integrata come insieme combinato delle prestazioni socio - assistenziali e sanitarie erogate a domicilio a favore di anziani parzialmente autosufficienti o non autosufficienti, a sostegno dell'impegno del nucleo familiare

Sviluppo del progetto, parzialmente attivo, di video-teleassistenza al fine di integrare e potenziare gli interventi domiciliari di assistenza

Garantire l'aiuto degli anziani in gravi difficoltà mediante lo strumento dell'Amministratore di Sostegno anche intervenendo economicamente all'integrazione delle rette di ricovero nelle Residenze Sanitarie

Sperimentazione di progettualità del Servizio di Assistenza Domiciliare con il personale comunale ed in collaborazione con il gestore della RSA e le realtà associative locali di carattere sociale

Sostegno alle attività del centro diurno per anziani, anche parzialmente autosufficienti

Monitoraggio del contratto in essere per la gestione della Residenza Sanitaria per Anziani comunale "Anna Sironi" e del C.D.I. San Martino a seguito della concessione del servizio

Sostegno ai progetti mirati al recupero di esperienze e professionalità da associazioni o da privati da mettere al servizio della crescita complessiva della comunità

Proseguire nell'organizzazione di momenti di condivisione, ritrovo e festa specifici per i meno giovani al fine di mantenere vivi i rapporti sociali e favorire il loro coinvolgimento per la realizzazione di momenti di svago e festa

Sviluppo del progetto di Controllo di Vicinato con una valenza anche di carattere sociale, che permetta alle persone sole un aiuto in particolari situazioni di fragilità e disagio sociale

Valorizzazione della "Università del Tempo Libero" per il suo costante impegno rivolto all'anziano come ricchezza e risorsa per la collettività nella sua interezza

Potenziamento dell'attuale Sportello di Cittadinanza Attiva che supporta i cittadini per i casi di malasanità per offrire ulteriori consulenze legali gratuite tramite convenzionamento con avvocati

Prosecuzione della collaborazione con ATS/ASST per garantire il mantenimento di tutti i servizi essenziali specialistici sul territorio, compreso il punto prelievi

# SUPERARE LE DIFFICOLTÀ ECONOMICHE

## LINEE STRATEGICHE

***L'intervento pubblico deve supportare situazioni di grave difficoltà ma non può trasformarsi in assistenzialismo: gli interventi di carattere economico devono essere finalizzati a risolvere difficoltà specifiche e circoscritte in periodi temporali predeterminati e devono favorire il superamento delle situazioni di disagio.***

## AZIONI

Revisione complessiva delle modalità di erogazione di sussidi e benefici economici privilegiando la realizzazione di bandi ad hoc per fronteggiare in maniera significativa le priorità di intervento individuate annualmente

Attivazione di un protocollo di intesa con Parrocchia, Caritas e Terzo Settore al fine di un miglior coordinamento nell'erogazione di contributi a soggetti svantaggiati

Coinvolgimento di persone che percepiscono un sussidio pubblico (in particolar modo Reddito di Cittadinanza Attiva) o in mobilità e in cassa integrazione per lavori di utilità sociale

Promozione di una rinnovata sinergia tra istituzioni pubbliche ed enti privati per favorire l'incontro tra domanda e offerta di lavoro

Partecipazione a bandi ed attivazione di strumenti di incentivazione regionale per favorire esperienze di lavoro temporaneo all'interno dell'Ente pubblico (Dote Lavoro – Leva Civica)



# HANDICAP E DISABILITÀ

## LINEE STRATEGICHE

**Creare le condizioni per favorire la piena autonomia e la partecipazione alla vita della comunità:** gli interventi saranno strutturati su differenti progettualità sia con interventi assistenziali sia con interventi strutturali di abbattimento di barriere architettoniche.

## AZIONI

Sostenere progetti mirati alla formazione ed all'integrazione dei soggetti affetti da disabilità in riferimento anche ad interventi edilizi di adeguamento delle case dei servizi pubblici abitativi (SAP) e delle barriere architettoniche

Collaborazione con l'Istituzione Scolastico per l'attuazione degli interventi di assistenza educativa scolastica a favore degli studenti disabili

Favorire l'attivazione forme di collaborazione con associazioni ed enti che si occupano di inserimento lavorativo ed assistenza disabili anche mediante la rivalutazione e concessione di spazi dove svolgere la loro attività, anche tramite Offertasociale

Sostegno al progetto "DOPODINOI" in collaborazione con le Cooperative del territorio per favorire l'assistenza ai disabili con familiari anziani

Potenziamento degli interventi di assistenza domiciliare integrata e istituzione di "servizi di sollievo" per le famiglie con persone disabili che predispongano un'accoglienza flessibile

Promozione e sostegno ad attività e interventi ricreativi, animativi e risocializzanti al fine di favorire l'integrazione sociale delle persone diversamente abili

Mantenimento e rinnovo delle convenzioni con il Servizio Inserimento disabili di Offerta Sociale per la promozione e realizzazione di tirocini formativi di

persone affette da disabilità all'interno della struttura comunale

Sostegno di progetti individualizzati per interventi di frequenza dei centri diurni da parte dei soggetti con disabilità

Proseguimento degli interventi di riqualificazione stradale privilegiando la realizzazione di percorsi protetti, abbattimento di barriere architettoniche e realizzazione di parcheggi e segnaletica specifica per soggetti disabili

Sostegno al progetto di trasferimento del centro diurno disabili (CDD) nella struttura della ex-Caserma di Via Medici

# POLITICHE PER LA CASA

## LINEE STRATEGICHE

**Creare le condizioni per favorire la realizzazione e la disponibilità di alloggi alle famiglie:** gli interventi saranno strutturati principalmente sul recupero di spazi attualmente inutilizzati senza consumo di suolo.

## AZIONI

Dare attuazione alla nuova normativa legge Regionale n. 16/16 "Disciplina regionale dei servizi abitativi pubblici" per:

- Gestione contributi regionali per il sostegno alla locazione: dgr per contributi di solidarietà, di emergenza abitativa e per la morosità incolpevole;
- Gestione bando per l'assegnazione degli alloggi SAP (Servizi Abitativi Pubblici);
- Gestione della mobilità;
- Gestione dei Servizi abitativi temporanei;

Nell'ambito dell'edilizia popolare, valuteremo l'applicazione del metodo denominato "Mutuo Sociale" che consiste nel fornire delle strutture abitative a misura d'uomo, vendute ai cittadini al prezzo di costo, con il mutuo garantito non dalle banche ma bensì dal Comune o dallo stato che rimarrebbero proprietari del 1% per impedire possibili speculazioni

Reperimento delle risorse necessarie al completamento del cantiere di autocostruzione di Via Allende in collaborazione con il privato sociale/Regione/Aler e Fondazione Cariplo

Istituzione di un servizio intersettoriale per la gestione dei servizi abitativi pubblici che comprenda i vari settore coinvolti negli adempimenti previsti dalla normativa (manutenzioni, pagamenti, mantenimento requisiti di assegnazione)

Potenziamento dei controlli delle forze dell'ordine e della Polizia Locale volti alla verifica della reale occupazione degli immobili, alla prevenzione del mercato della sublocazione e al contrasto di attività illegali

Promuovere la vendita di parte degli alloggi comunali agli inquilini a prezzi agevolati vincolando l'introito per la costruzione dei nuovi alloggi a canone sociale, compreso il completamento del cantiere dell'autocostruzione

# GIOVANI CITTADINI E ASSOCIAZIONISMO

## LINEE STRATEGICHE

**Favorire iniziative creative di aggregazione responsabilizzando i giovani:** le proposte che perverranno all'amministrazione saranno attentamente valutate e si concorderanno percorsi condivisi per la realizzazione.

## AZIONI

Revisione ed Innovazione della convenzione per la gestione del Centro Giovani al fine di fornire maggiore spazio alle attività e programmare lo sviluppo di nuovi servizi in ambito culturale, musicale e teatrale

Collaborare con la Parrocchia, l'Oratorio e le Associazioni per realizzare percorsi condivisi che favoriscano l'impegno dei giovani in attività di pubblica utilità

Sostegno, prevedendo anche la concessione di spazi a canone agevolato, alle start-up di imprenditoria giovanile

Sostegno delle iniziative organizzate dalle associazioni treztesi mediante forme di patrocinio e garantendo l'utilizzo di beni e spazi comunali in forma agevolata

Partecipazione a bandi ed attivazione di strumenti di incentivazione regionale per favorire esperienze di lavoro temporaneo all'interno dell'Ente pubblico (Dote Lavoro – Leva Civica)

Revisione degli spazi pubblici per una razionalizzazione delle strutture e per la promozione delle attività locali;  
Il possibile trasferimento del CDD nella ex caserma può permettere di disporre di nuovi spazi culturali dove ricavare un locale idoneo da riservare agli studenti universitari per i propri studi anche in ore serali

Prevenzione disagio giovanile (bullismo, dipendenze, patologie alimentari anoressia/bulimia, depressione ecc...) tramite seminari e incontri formativi

Sostegno alle start-up di imprenditoria giovanile tramite la fornitura di infrastrutture quali uffici virtuali dotati di arredi ed infrastrutture

concertazione di iniziative strutturate in rete con altri Comuni ed agenzie educative (facoltà universitarie comunità europea) un canale di collegamento e scambio aperto a tutte le associazioni giovanili

Promuovere la pratica sportiva all'interno delle scuole di ogni ordine e grado, con particolare attenzione agli sport minori. A tal fine si ripropone anche per gli anni futuri l'iniziativa SPORT & NATURA

Favorire e sostenere il mondo del volontariato sportivo quale motore di qualunque progetto a vocazione sociale dilettantistica

# ATTENZIONE AL FUTURO: LA SCUOLA

## LINEE STRATEGICHE

**Garantire edifici scolastici e risorse adeguati:** la scuola rappresenta la colonna portante della nostra comunità e per questo motivo deve essere costantemente supportata e valorizzata.

## AZIONI

Finanziamento del Piano dell'Offerta Formativa con condivisione degli obiettivi nel rispetto della reciproca autonomia e delle rispettive competenze istituzionali attribuite al Comune ed all'Istituto Comprensivo

Convenzionamento e finanziamento dei progetti educativi delle scuole private paritarie trezzesi

Completare gli interventi di riqualificazione degli edifici scolastici previsti per la scuola secondaria e primaria di Trezzo

Prosecuzione del sostegno all'installazione delle lavagne multimediali LIM nelle aule didattiche delle scuole primarie a Trezzo ed a Concesa

Consolidamento e ulteriore sviluppo del Servizio Piedibus con realizzazione nuove linee e potenziamento delle esistenti, garantendo altresì interventi viabilistici per creare percorsi pedonali protetti

Realizzazione di incontri tematici in collaborazione con la scuola su tematiche relative ai problemi dell'adolescenza

Revisione delle modalità di erogazione del servizio trasporto pubblico scolastico per garantire lo stesso solamente ove ritenuto indispensabile dalla normativa vigente

Completamento dell'iter per l'affidamento pluriennale del servizio della mensa scolastica

Funzionamento del Consiglio Comunale dei ragazzi/e quale forma di partecipazione alla vita delle istituzioni cittadine



# SPORT: UN PERCORSO FORMATIVO

## LINEE STRATEGICHE

**Garantire impianti sportivi adeguati e sostegno alla programmazione delle attività:**  
*ci impegniamo a promuovere lo sport come attività educativa ed a tutela della salute e del benessere fisico e mentale di tutti i cittadini.*

## AZIONI

Manutenere ed ammodernare le infrastrutture sportive comunali esistenti migliorandone se possibile la fruizione

Prosecuzione dello sviluppo ed il completamento della zona sportiva di Via Nenni

Promuovere la pratica sportiva all'interno delle scuole di ogni ordine e grado, con particolare attenzione agli sport minori

Favorire e sostenere il mondo del volontariato sportivo quale motore di qualunque progetto a vocazione sociale dilettantistica

Mantenere il sostegno economico per l'attività giovanile sportiva dilettantistica seguendo la regolamentazione introdotta che prevede l'erogazione di contributi diretta in base al numero di atleti tesserati minorenni residenti

Proporre manifestazioni e tornei sportivi che vedano come protagonisti i cittadini, così da creare momenti di aggregazione e partecipazione attiva, con l'intento di favorire le nuove conoscenze ed accrescere il senso di comunità

# Cultura, cibo per lo spirito

La cultura è una sintesi di virtù, sapere, arte, costume,  
frutto di un'espressione dell'uomo che la produce  
e, allo stesso tempo, gode di essa.



# LA STORIA: UN PATRIMONIO DA VALORIZZARE

## LINEE STRATEGICHE

**Proseguire nella valorizzazione della cultura locale:**  
recuperare gli spazi e le opere d'arte comunali attraverso un percorso di riscoperta delle nostre origini.

## AZIONI

Valorizzare la Raccolta museale della Quadreria Crivelli con il compito di promuovere la conoscenza delle opere esposte e di quelle ancora in deposito attraverso mostre a tema, tavole rotonde di esperti e se fattibile corsi di restauro

Fattiva collaborazione con musei e pinacoteche del territorio nazionale attraverso la pratica dello scambio/prestito che permetterà alla città di Trezzo di ospitare nella propria Quadreria opera d'arte che altrimenti sarebbero visibili solo nella città in cui sono oggi custodite

Arricchimento del Portale telematico di Storia Locale procedendo con la digitalizzazione e la pubblicazione on line di ulteriori testi e manoscritti

Promozione del territorio e sviluppo culturale della città attraverso la programmazione eventi ormai consolidati e nuovi progetti culturali con associazioni e/o soggetti privati

Prosecuzione dei lavori di ristrutturazione conservativa degli spazi del Castello Visconteo, delle mura e della palazzina mostre con adeguamento funzionale dei locali e valorizzazione della torre del castello

# BIBLIOTECA

## LINEE STRATEGICHE

*Garantire uno spazio accessibile ed in rete per rendere fruibile il nostro patrimonio librario e multimediale: ristrutturare gli spazi, garantire adeguate risorse finanziarie attraverso la partecipazione a forme di gestione sovracomunale di sistema.*

## AZIONI

Ristrutturazione degli spazi della Biblioteca, degli impianti e recupero e valorizzazione della "Sala degli specchi"

Interventi di consolidamento delle mure di cinta del parco della biblioteca

Garantire il costante arricchimento del patrimonio librario e multimediale e mantenimento dell'adesione al sistema bibliotecario del vimercatese

L'ottimo lavoro di questi ultimi anni sulla storia locale sarà ampliato favorendo studi, ricerche e tesi universitarie che avranno come protagonisti personaggi storici del luogo al fine di trasmettere la loro vita ai giovani

La nostra biblioteca dovrà continuare nella mission del prestito dei libri con l'aggiunta di un ulteriore arricchimento del patrimonio librario e soprattutto multimediale. Inoltre, si favoriranno incontri con scrittori e giornalisti e incontri a tema. La collaborazione con le scuole del territorio nel caso dei concorsi librari come il MATCH BOOK e SUPERELLE

nati per leggere: progetto di promozione della lettura ad alta voce, nato dall'alleanza tra pediatri e bibliotecari

# EVENTI E PROMOZIONE SUL TERRITORIO

## LINEE STRATEGICHE

**Organizzare e sostenere eventi di carattere sovralocale:** *proseguire nell'organizzazione delle tradizionali manifestazioni cittadine sviluppando in collaborazione con la Pro Loco, il Parco Adda Nord ed altri soggetti pubblici e privati nuovi importanti eventi capaci di catalizzare l'interesse di visitatori e turisti internazionali.*

## AZIONI

Ampliare la collaborazione con la Pro Loco per la gestione e valorizzazione degli spazi storici e culturali quali la Torre del Castello, la Quadreria Crivelli, l'Adda, la Centrale idroelettrica e il sistema dei navigli

Valorizzazione del nuovo museo del fiume in collaborazione con il Parco Adda Nord

Promuovere una ricerca finalizzata alla attrattività turistica del territorio di rilevanza nazionale e internazionale che abbiano come finalità la valorizzazione delle risorse ambientali, storico e culturali

Incremento dell'offerta di intrattenimento, organizzando in collaborazione con le associazioni e le attività commerciali, iniziative/eventi, mercatini e concerti in coordinamento per garantire la massima fruibilità

Promozione eventi attraverso l'utilizzo di strumenti di tecnologia avanzata (Display Full Color) e social media istituzionali per una efficace divulgazione anche in collaborazione con soggetti privati

Creazione di INFOPOINT Turistici (Spazio Più, Biblioteca, Libreria Il Gabbiano). Durante i principali eventi, una postazione sarà collocata in piazza, in modo, da dare tutte le informazioni utili al turista

Sviluppo di strumentazione tecnologiche a supporto dei turisti per garantire la fruibilità anche in lingua straniera delle informazioni turistiche (Audioguide) sui percorsi di interesse turistico (Alzaia, Centrale Taccani, Castello Visconteo, Quadreria Crivelli)

Finanziare e progettare con il supporto di partner pubblici e privati un'importante struttura multifunzionale che possa essere usata come cineteatro, centro congressi, sede espositiva a servizio della città e di tutta l'area della Martesana

# La consapevolezza del nostro territorio

Dobbiamo migliorare l'ambiente in cui viviamo  
Partendo da una profonda conoscenza del nostro territorio.



# PIANIFICHIAMO LA NOSTRA CITTÀ

## LINEE STRATEGICHE

*Dare attuazione alle previsioni inserite nel nuovo PGT secondo principi di sostenibilità.*

*Qualità degli interventi e riordino del territorio con il consolidamento delle aree edificabili già esistenti per il recupero del patrimonio edilizio esistente degradato e dismesso in un'ottica di rigenerazione urbana*

## AZIONI

Completamento interventi previsti dal vigente Piano di Governo del Territorio e dei documenti correlati

Attivazione di convenzioni e accordi con operatori pubblici e privati al fine di facilitare l'utilizzo ed il recupero del patrimonio edilizio con particolare attenzione ai Centri Storici

Valorizzazione di parte degli alloggi di edilizia residenziale pubblica al fine di finanziare ulteriori interventi di ristrutturazione e sistemazione di abitazioni di proprietà pubblica

Svincolo obblighi convenzionali per interventi PEEP.  
Prevedere incentivi per la rigenerazione urbana dei centri storici

Proseguimento dell'attività di repressione degli abusi edilizi

Redazione del Piano urbano di mobilità sostenibile (PUMS), strumento di pianificazione strategica che sviluppa una visione di sistema della mobilità urbana, con obiettivi di miglioramento della mobilità e la sua integrazione con l'assetto e gli sviluppi urbanistici e territoriali

Revisionare i percorsi cittadini del trasporto pubblico locale per renderli più idonei alle esigenze della



cittadinanza con eventuale attivazione di un servizio di trasporto bus navetta tra Concesa e Trezzo

Individuazione di aree per la realizzazione di nuovi parcheggi

# CURARE IL NOSTRO AMBIENTE

## LINEE STRATEGICHE

**Curare e far vivere l'ambiente intorno a noi:** L'uomo fa parte di un sistema complesso, fatto di risorse e di equilibri che devono essere garantiti e salvaguardati affinché l'uomo stesso possa sopravvivere. Proteggere questo equilibrio è una responsabilità di ciascuno di noi.

## AZIONI

Avvio di uno studio per la nuova gestione del termovalorizzatore e prosecuzione della sorveglianza dell'impianto esistente

Continui ed estesi controlli ambientali per l'inquinamento dell'aria; delle polveri sottili PM10; dell'inquinamento acustico

Continueremo l'opera di bonifica dei siti inquinati, individuati nel piano regionale

Aggiungeremo a quelli già realizzati ulteriori nuovi interventi inerenti al dissesto idrogeologico

Incremento delle azioni di contrasto abbandono dei rifiuti con l'uso di fototrappole

Campagne di sensibilizzazione per incrementare la percentuale della raccolta differenziata

Contributi/osservazioni ai Piani sovracomunali di monitoraggio ambientale

# PRESERVARE LE NOSTRE CAMPAGNE

## LINEE STRATEGICHE

*Proteggere le nostre campagne è importante perché le risorse ambientali come l'aria, l'acqua, le specie vegetali e le specie animali sono limitate e l'uomo, inevitabilmente, le consuma, con effetti talvolta distruttivi. Per questa ragione è altresì importante il recupero delle zone inquinate e la valorizzazione delle ricchezze naturali.*

## AZIONI

Prosecuzione delle opere di bonifica dei siti inquinati individuati nel piano regionale e continuo monitoraggio delle aziende trezzesi a rischio inquinamento

Attuazione dei progetti co-finanziati da Parco Adda Nord / Fondazione Cariplo sui temi della biodiversità

Sostegno al progetto di riapertura dei sentieri campestri in collaborazione con agricoltori e associazioni

Realizzazione del Centro Visite dell'Oasi Le Foppe WWF presso la ex Fornace Radaelli

Lotta all'abbandono di rifiuti e realizzazione di campagne di sensibilizzazione per incrementare la raccolta differenziata

Mantenimento del divieto di smaltimento di fanghi industriali nel territorio comunale sotto il profilo dello smaltimento rifiuti

In collaborazione con le associazioni degli agricoltori continueremo a sostenere il mercato quindicinale "Campagna Amica" che si svolge nelle piazze di Trezzo e Concesa

Confermare il divieto di smaltimento di fanghi industriali sul territorio comunale

Ampliare gli spazi destinati agli orti sociali anche al fine di promuovere nuove attività lavorative a km0

# Trezzo città curata e viva

Mantenere curata e attiva la nostra città  
per favorire il lavoro e il commercio



# CURIAMO GLI SPAZI PUBBLICI

## LINEE STRATEGICHE

*Garantire una manutenzione efficace con costi sostenibili  
Revisionare, adattandoli alle nuove esigenze i contratti di global service esistenti  
responsabilizzando i cittadini nella cura dei propri quartieri*

## AZIONI

Censimento completo di tutto l'arredo urbano, verifica dell'utilità e dello stato di manutenzione sia nel centro storico ed altre vie decentrate

Garantire la manutenzione nei parchi comunali di arredo e aree giochi per i bimbi

Realizzazione di un programma costante di manutenzione stradale delle vie cittadine destinando risorse certe, nel piano delle opere pubbliche, a questa finalità

Revisione degli attuali contratti di gestione global service (strade, patrimonio, cimitero, pulizie, verde, pubblica illuminazione, rifiuti) al fine di renderli più efficaci in base ai nuovi bisogni emersi

Verifica straordinaria degli impianti pubblicitari esistenti ed eliminazione di eventuali strutture abusive

Manutenzioni straordinarie verde pubblico e maggior cura delle aiuole

Attivazione di una task force finalizzata alla tracciabilità delle segnalazioni dei cittadini per coordinare interventi risolutivi con il coinvolgimento di soggetti che percepiscono sussidi economici pubblici

Realizzazione di incontri con i cittadini e con le attività commerciali per progettare e realizzare interventi ed iniziative di miglioramento degli interventi / nuove opere

Segnalazione dei cittadini. È molto importante instaurare un rapporto di comunicazione efficiente con i cittadini. Vi sono degli interventi di piccola entità che difficilmente possono essere programmati dall'Ente in assenza di un contributo di informazioni proveniente dalla cittadinanza

# COMMERCIO E ATTIVITÀ PRODUTTIVE

## LINEE STRATEGICHE

*Consolidare il rinnovato rapporto con commercianti ed imprenditori: dialogo e ascolto per assumere decisioni condivise ed efficaci portando a termine le iniziative con determinazione.*

## AZIONI

Attuazione del vigente Piano del Commercio favorendo la realizzazione ed apertura di piccole e medie strutture di vendita nelle zone periferiche attualmente sprovviste di tali servizi

Rafforzare e consolidare il rinnovato rapporto tra l'Amministrazione, Commercianti, Ambulanti ed Imprenditori, al fine di favorire in ogni occasione l'ascolto e il confronto per assumere decisioni condivise ed efficaci portando a termine le iniziative con determinazione. Migliorare la sinergia tra le parti e favorire la partecipazione degli stessi durante gli eventi cittadini

Promuovere l'istituzione di **consigli di via**, composti da commercianti e piccoli artigiani, che attraverso un proprio **rappresentante**, partecipino al tavolo della **conferenza permanente per lo sviluppo** del commercio locale, alla presenza degli uffici comunali preposti a recepire le esigenze degli Operatori per fare sistema e limitare la burocrazia

Promuovere azioni di sostegno economico per favorire l'apertura di nuove attività commerciali di vicinato nei quartieri dove vi è carenza di offerta di servizi

Adozione di nuovo piano di marketing territoriale che costituisca riferimento essenziale per lo sviluppo della nostra comunità e di un vero e proprio distretto del commercio

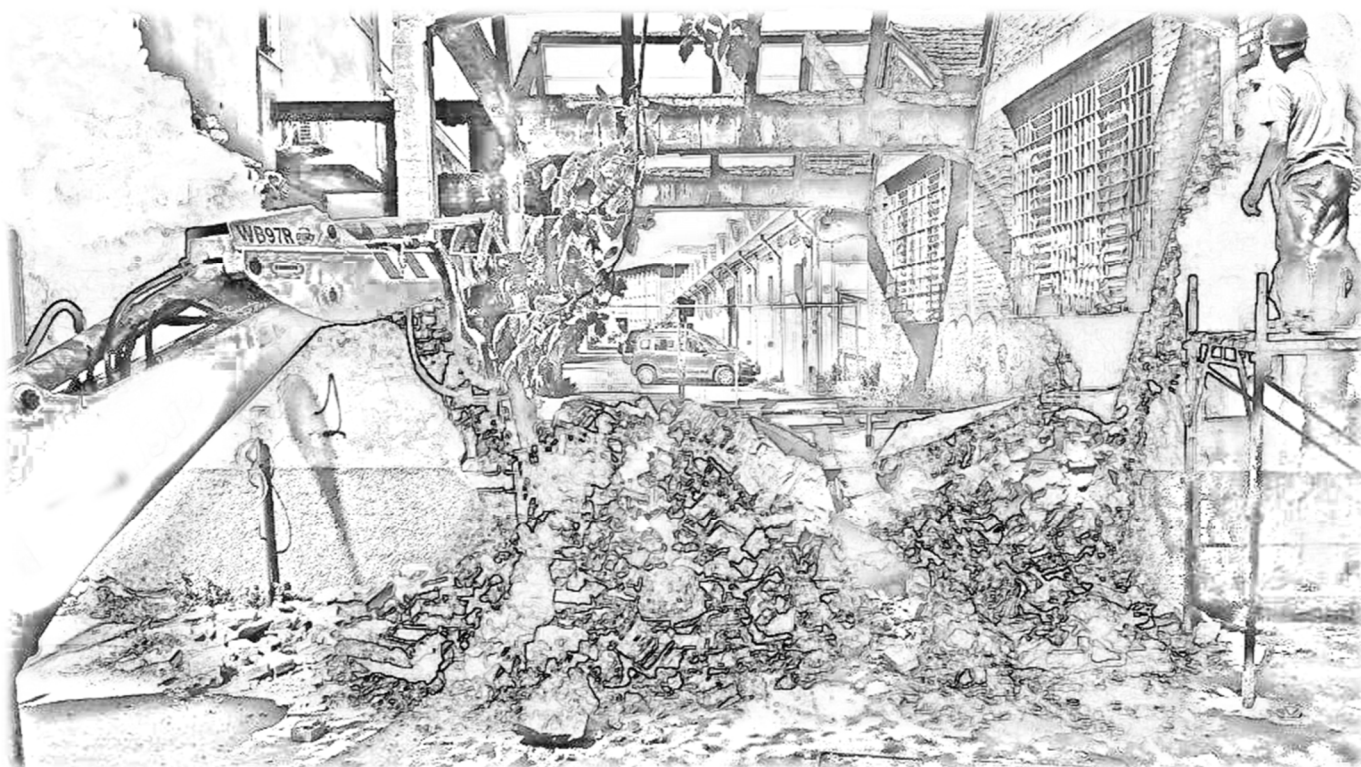


Promuovere l'istituzione di un nuovo mercato alimentare settimanale di qualità, limitato a via Jacopo e Piazza Libertà per ridare linfa all'anima commerciale del centro storico

Attivazione di un Controllo di Vicinato dei Commercianti per la sicurezza

# Una nuova veste alla città

Realizzare infrastrutture utili,  
durature e belle al servizio dei cittadini



# LE NUOVE OPERE

## LINEE STRATEGICHE

***Ammodernare e rendere più sicura e bella la città: progettare interventi efficaci a migliorare la vita dei cittadini e delle imprese.***

## AZIONI

Redazione del nuovo Piano Urbano Mobilità Sostenibile (PUMS) nel quale un capitolo sarà dedicato al ponte cittadino in relazione alla transitabilità dei mezzi pesanti fuori dal centro abitato

Prosecuzione degli interventi per migliorare sia la circolazione veicolare ed anche aumentare la sicurezza dei pedoni e garantire la rimozione delle barriere architettoniche

Realizzazione nuova strada collegamento tra via Nenni e via Brasca con nuova rotatoria

Manutenzione straordinarie delle vie e piazze cittadine ed in particolare del centro storico

Recupero degli edifici pubblici degradati o dismessi e valorizzazione delle aree pubbliche di aggregazione

Attuazione del piano triennale delle opere pubbliche compatibilmente con le risorse finanziarie disponibili per garantire la necessaria copertura finanziaria, proseguendo nella politica di non incrementare la pressione tributaria e accensione di nuovi mutui

Studio di fattibilità' per favorire l'uso dei mezzi pubblici nel collegamento Trezzo/Concesa

Realizzazione di nuovi tratti in raccordo alle piste ciclopedonali esistenti

Incentivare la mobilità elettrica/ibrida attraverso l'installazione di colonnine pubbliche di ricarica in collaborazione con ATES

Valutazione declassamento a strada comunale della SP2 insistente nel nostro territorio

Completamento e progressiva sostituzione di tutti gli impianti di pubblica illuminazione con nuovi a basso consumo (LED)

Continueremo a sostenere attivamente il nostro progetto di prolungamento della metropolitana da Gessate a Trezzo, da realizzare anche secondo tecnologie alternative ai tradizionali sistemi con l'obiettivo di trovare le risorse per dare avvio alla progettazione preliminare

Riproporre a livello regionale e sovralocale il tema dell'attraversamento veicolare del fiume Adda per chiedere uno studio di fattibilità per la realizzazione di un nuovo ponte in affiancamento alla nuova autostrada Pedemontana prevista a nord della città

Interventi di riqualificazione dell'area cimiteriale e degli edifici esterni al cimitero di Trezzo.

Sostegno e incentivazione alla cremazione/esumazione/estumulazione per razionalizzare gli spazi esistenti